

Mirasterne:

Hinweise für Beobachter

Jörg Neumann

Die AAVSO bietet für Beobachter langperiodisch veränderlicher Sterne Karten mit unterschiedlichen Formaten (Vergrößerungen), z. B. a-chart, b-chart usw. an.

Ein Kartenformat nach eigenem Wunsch für verschiedene Teleskope oder Ferngläser gestaltet der **Variable Star Plotter** der AAVSO (www.aavso.org unter dem Begriff „Charts“).

Als Beispiel für mein Fernglas wählte ich IN Hya (Abb. 1):

Bei Plot a chart of this scale kann man das bekannte AAVSO-Format wählen.

FOV ist für die Eingabe der Feldgröße in Bogenminuten in Nord-Süd-Richtung gedacht.

Im Feld Mag.Limit ist die tiefste Reichweite der Vergleichsternhelligkeiten einzugeben, wobei man stets eine Größenklasse weiter gehen sollte, als benötigt.

Sehr günstig ist die Möglichkeit der Ausrichtung der Himmelsrichtungen je nach Optik und Bedarf auf der Karte unter North und East.

Mark GCVS variables markieren und zur Kontrolle kann man auch Mark all variables anklicken, um die Vergleichsterne auf Veränderlichkeit zu überprüfen.

Sollte es sein, dass man zwei oder mehr veränderliche Sterne auf einer Karte haben möchte, ist es praktisch, sich vorher die mittleren Koordinaten zu ermitteln. Dabei eventuell hellere oder markante Sterngruppen mit in die Kartenlage einzubeziehen, kann beim Aufsuchen hilfreich sein, es muss der ein Veränderliche nicht zwanghaft in der Mitte stehen.

Ich habe mir z. B. eine Karte erstellt mit einem 6°-Feld für das Fernglas. Darin befinden sich Chi, TT sowie V449 Cyg. Ein ähnlicher Fall ist S, T und RS sowie RY UMa.

Mit Hilfe des **Variable Star Plotter** habe ich eine Karte von V564 Oph erstellt, es war eine Anfrage von Herrn Süßmann (Abb. 2), dem ich schon mehrere Karten schicken konnte.

Bei Recherchen in SIMBAD (simbad.u-strasbg.fr) fand ich die Information, dass V564 Oph ein RV-Tauri-Stern oder Semiregulärer SRd sein sollte. Da ich nur mit meinem 7x50 Fernglas auf Stativ beobachtete, wäre der Stern bereits für Refraktoren ab 60 mm machbar. Zudem befindet sich RW Oph, ein Mira-Stern, gleich nebenan.

Für V564 Oph habe ich die AFOEV-Langzeitlichtkurven durchgesehen, konnte mir aber nicht abschließend schlüssig über den Veränderlichkeitstyp werden. V564 Oph zeigt deutliche Minima sowie einen guten Lichtwechsel, dieses und der Umstand, dass er ein Spektrum von G8 - K2 hat, dürfte es sich wahrscheinlich um einen RV-Tauri-Stern handeln.

Die Karte habe ich selbst noch nicht überprüfen können, weitere Vergleichsterne habe ich von TYCHO 1 übernommen.

Welcome to the AAVSO Variable Star Plotter.

New Users: Skip to the bottom of the page for help.

AAVSO Variable Star Plotter

Observing

- Observing Programs
- Observing Aids
- Submit Observations
- Charts
- News and Updates
- What are Charts?
- How to use charts
- Help with chart search
- Constellation Charts
- Suspect Stars Database
- Sign up for email list
- Report a Chart Error
- Volunteer to make charts
- Gateway to ftp site

Main sections of web

- The AAVSO
- Variable Stars
- Observing
- Access Data
- Publications
- Donate
- Education/HOA

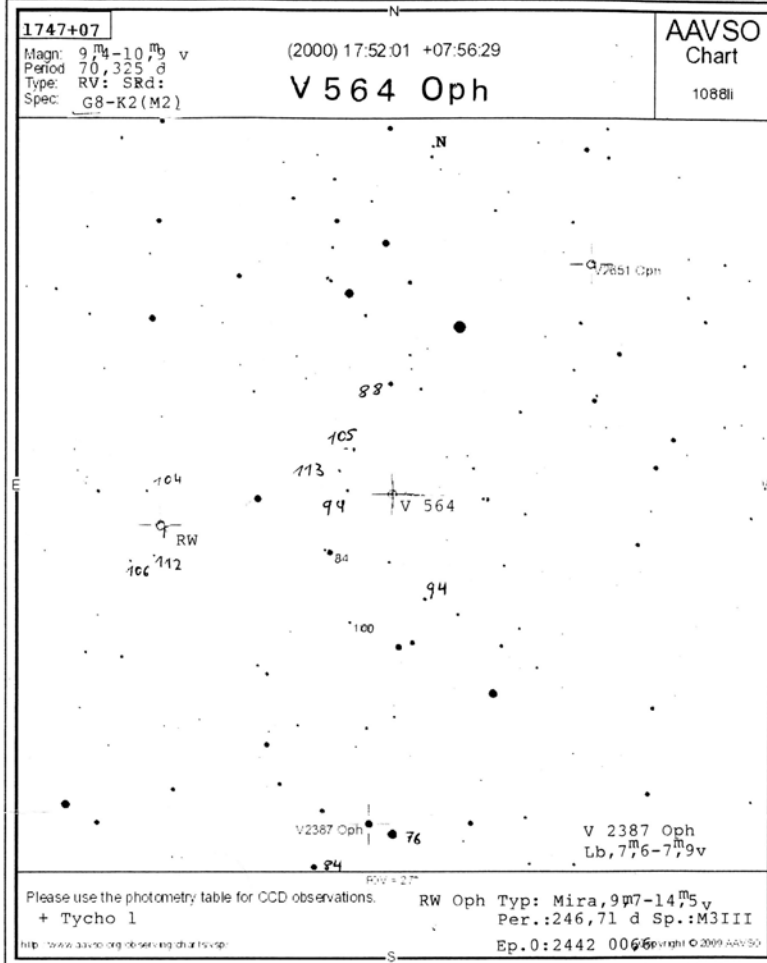
Pick a star

- Create a light curve
- Recent Observations
- Find charts **GO**

Location*	Name IN Hya or RA Dec <small>Delimited by spaces or colons; sexagesimal or decimal dr</small>
Title	Title to be displayed top center of chart
Comment	Comment to be displayed beneath chart star field
Plot a chart of this scale:	<input type="text" value="Choose"/> <small>Use this to quickly plot a chart with same dimensions and scale as AAVSO charts.</small>
FOV*	Field of view size, expressed in arc minutes (0-900, 0-60 for DSS)
Resolution*	83 <small>Print resolution of image, expressed in dots per inch (75-300)</small>
Mag. Limit*	9 <small>Limiting magnitude for stars (5-25; ignored if Use DSS image checked)</small>
North	<input checked="" type="radio"/> Up <input type="radio"/> Down
East	<input type="radio"/> Right <input checked="" type="radio"/> Left
Image	<input type="checkbox"/> Use DSS image <small>Query Digitized Sky Survey and render image on chart</small>
Field Photometry	<input type="checkbox"/> Do not plot a chart, just give me a table of photometry <input type="radio"/> Do not mark additional variables in the field.
Other Variables	<input checked="" type="radio"/> Mark GCVS variables in the field of view <input type="radio"/> Mark all variables in the field of view
Chart ID	The Chart ID of a previously created chart (will override all other settings) <small>what is this?</small>
<small>* required</small>	
<input type="button" value="Reset Fields"/> <input type="button" value="Plot Chart"/>	

Abb. 1: Computerbild des Variable Star Plotters auf der AAVSO-Homepage

[Printable Version] [Comparison Stars] [Make Another Chart]



Jörg Neumann, Triftweg 51, 04277 Leipzig

njoergbav@yahoo.de